



ESCUELA DE ARTES PLÁSTICAS DE PUERTO RICO

Decanato de Asuntos Académicos y Estudiantiles
Oficina de Planificación y Desarrollo
Área de Investigación Institucional

AVALÚO INSTITUCIONAL PLAN Y RESULTADOS

IMPORTANCIA DEL PLAN DE AVALÚO

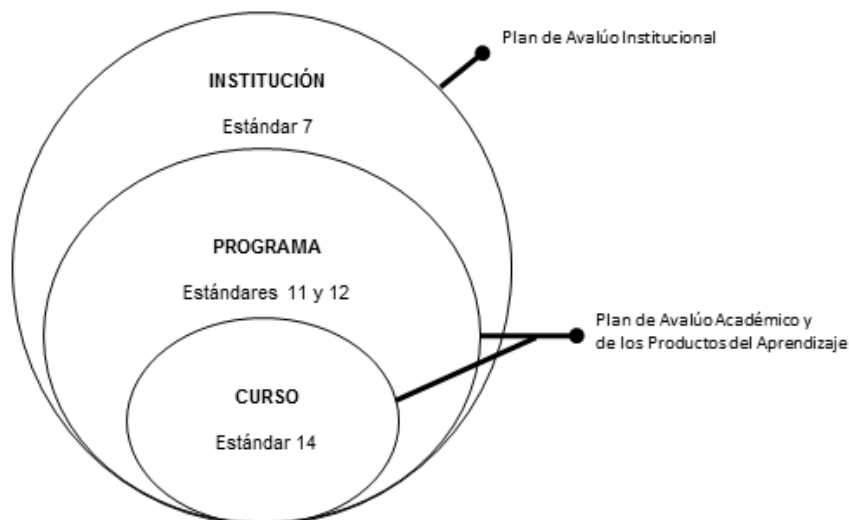
El avalúo institucional responde a la segunda meta del *Plan Estratégico 2009-2015*:

- Optimizar el proceso de avalúo y documentación de los indicadores de efectividad mediante la sistematización del *Plan de Avalúo Institucional* y el *Plan de Avalúo Académico y de los Productos del Aprendizaje* para medir el cumplimiento y el desarrollo de los programas que ofrece la institución.

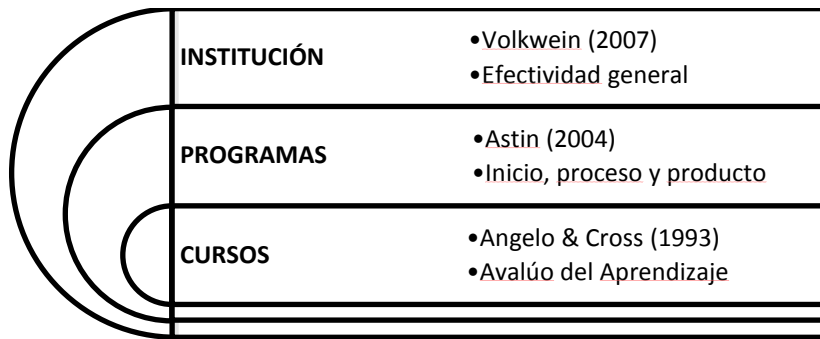
RESULTADOS DEL AVALÚO

- **Propósitos:**
 - Medir la efectividad de las diversas unidades funcionales de la institución
 - Preparar los planes anuales del presupuesto operacional
- **Divulgación anual:**
 - Informe al Comité Ejecutivo
 - Publicación de resumen en la página electrónica

NIVELES DEL AVALÚO INSTITUCIONAL



MARCO CONCEPTUAL DEL PLAN DE AVALÚO INSTITUCIONAL



DIMENSIONES PARA EL AVALÚO

1. Reclutamiento
2. Retención
3. Servicios al Estudiante
4. Programas y Servicios de Apoyo Académicos
5. Desarrollo Profesional de la Facultad
6. Políticas Académicas
7. Normas y Políticas Administrativas
8. Calidad del Egresado
9. Administración

Las dimensiones serán calibradas mediante los siguientes objetivos:

1. Implementar estrategias de reclutamiento dirigidas a mejorar el perfil de los estudiantes de nueva admisión.
2. Promover una oferta curricular pertinente a la misión institucional y al área profesional.
3. Incrementar la retención a través de la calidad de los servicios y la capacitación de la facultad.
4. Fortalecer la calidad del egresado a través del desarrollo de las competencias para la empleabilidad, la autogestión y los estudios graduados.
5. Implementar políticas académicas y administrativas dirigidas a incrementar la efectividad académica e institucional.
6. Fortalecer el proceso administrativo relacionado con la planificación estratégica y el gerenciamiento de recursos.

REFERENCIAS

- Angelo, T. A. & Cross, P. K. (1993). *Classroom Assessment Techniques: A Handbook for College Teachers*. San Francisco. Josse Bass Higher and Adult Education.
- Astin, A. W. (1993). *Assessment for excellence: The philosophy and practice of assessment and evaluation in higher education*. Phoenix, AZ: Oryx Press.
- Volkwein, J. F. (2007). *Assessing institutional effectiveness and connecting the pieces of a fragmented university*. In J. C. Burke (Ed.) *Fixing the fragmented university*. Bolton, MA: Anker Publishing Company.

RESULTADOS DEL AVALÚO INSTITUCIONAL

Se presentan las estadísticas más relevantes para el proceso de toma de decisiones, mientras que en el IPEDS Data Center se publican datos específicos de efectividad institucional como matrícula, recursos humanos, finanzas, etc. (<http://nces.ed.gov/ipeds/datacenter/>). La información está organizada según las dimensiones evaluadas.

DIMENSIÓN 1: RECLUTAMIENTO

Por ser una institución especializada que otorga grado de bachillerato en Bellas Artes, la EAP recluta esencialmente estudiantes provenientes de escuela superior y, en menor porcentaje, estudiantes de transferencia. Entre 2008-09 y 2012-13 recibió 967 solicitudes de admisión y admitió el 63% de los estudiantes (609), de los cuales el 92% se matriculó (560). Las actividades de reclutamiento incluyen la Casa Abierta, las visitas a escuelas, entre otras. Como parte esencial del Plan de Gerencia de Matrícula se está diseñando un plan de reclutamiento de estudiantes talentosos, ya que muchos desconocen la institución. A continuación se presenta la información relacionada con el reclutamiento.

Tabla 1.1. Gerencia de matrícula

Año Académico	Proyección	Matrícula	Diferencia entre Proyectado y Matriculado	
2007-08	506	488	-18	-3.6%
2008-09	525	512	-13	-2.5%
2009-10	544	530	-14	-2.6%
2010-11	563	522	-41	-7.3%
2011-12	527	527	0	0.0%
2012-13	549	489	-60	-10.9%

Nota. Se utiliza la proyección para el escenario realista del Plan de Gerencia de Matrícula 2011-2016.

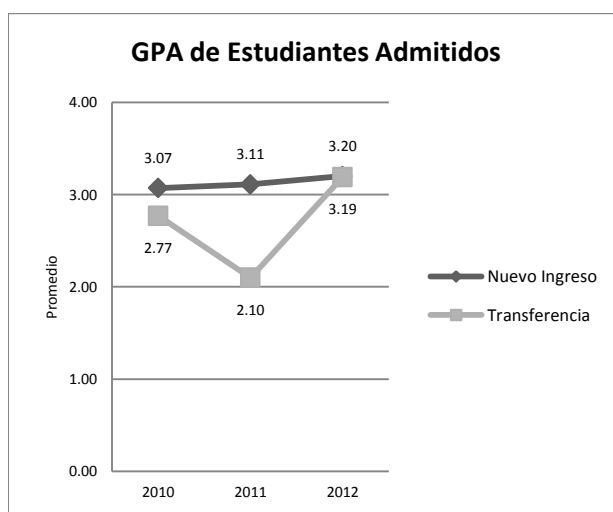
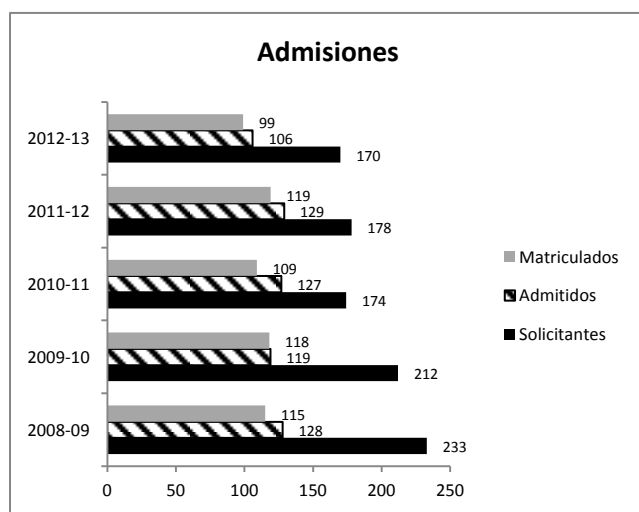
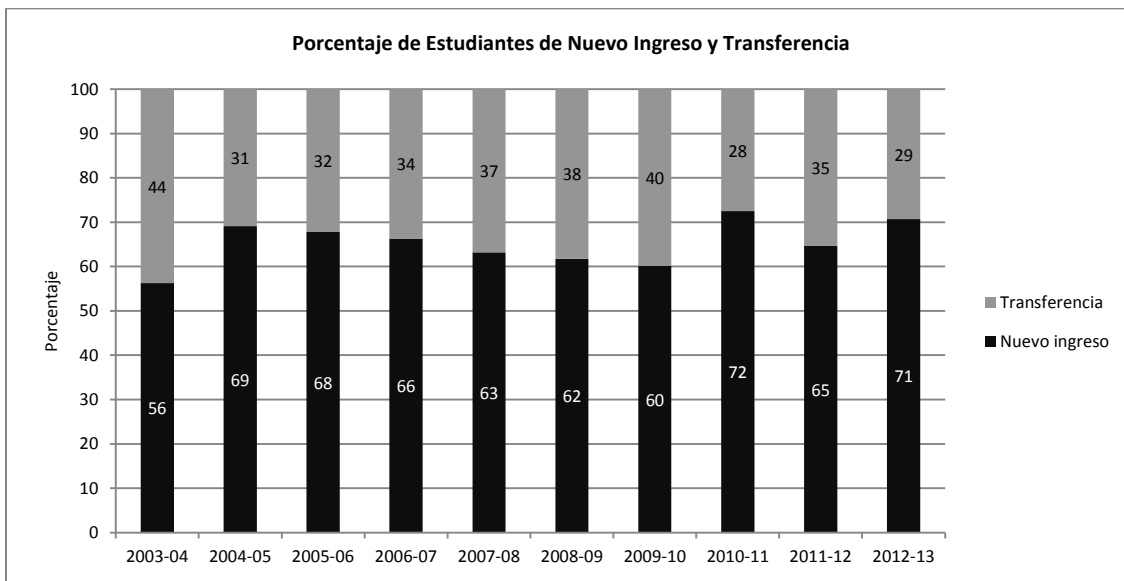


Tabla 1.2. Breve perfil de los estudiantes admitidos

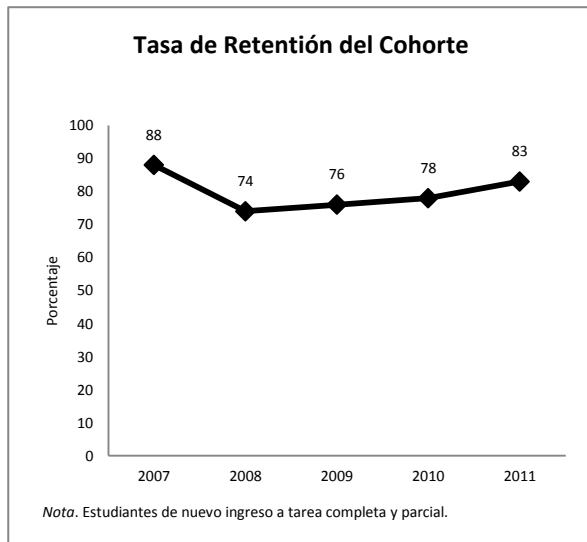
Cohorte	Total	Edad Promedio ¹	Procedencia				Género	
			Escuela Pública	Escuela Privada	GED/HS ²	Transferencia	Masculino	Femenino
2007-08	106		33	33	1	39	44	62
2008-09	115	21	36	34	1	44	40	75
2009-10	118	21	37	33	1	47	51	67
2010-11	109	20	42	36	1	30	49	60
2011-12	119	19	37	39	1	42	45	74
2012-13	99	19	41	27	2	29	39	60

Nota. 1. Información disponible para los cohortes indicados. 2. GED se refiere a examen de equivalencia y HS se refiere a *homeschooling*.

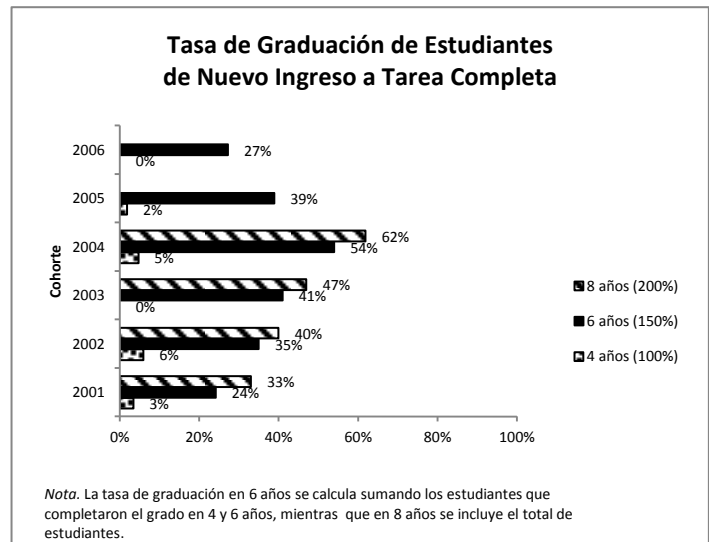


DIMENSIÓN 2 – RETENCIÓN

En agosto de 2011 se implantó el programa Apoyarte para promover la retención mediante la integración de los servicios de las oficinas de Registraduría, Orientación y Consejería, y Asistencia Económica. El propósito es identificar en etapas tempranas los estudiantes en riesgo de fracasar en los estudios. Se espera incrementar las tasas de retención y de graduación, así como disminuir las bajas. Además, la EAP aúna esfuerzos para proveer una oferta académica cónsona con los intereses y las necesidades de los estudiantes.



El indicador de logro es el 80% del cohorte de nuevo ingreso que regresa en el siguiente año académico.



El indicador de logro es el 45% de graduación del cohorte de nuevo ingreso a tarea completa.

DEFINICIONES:

Cohorte: Grupo de estudiantes procedentes de escuela superior que se matricula por primera vez en agosto (*Fall enrollment*).

Retención: Proporción del cohorte que se matricula en agosto del próximo año académico.

Tasa de Graduación: Proporción del cohorte que completa el grado en 6 años o 150% del tiempo normal para graduarse del bachillerato.

Tabla 2.1. Bajas parciales y totales en la matrícula (*fall enrollment*)

Año Académico	Matrícula			Bajas Parciales		Bajas Totales		
	Tarea Completa	Tarea Parcial	Total	#	%	#	%	Persistencia
2007	316	172	488	60	12.30%	2	0.41%	99.59%
2008	345	167	512	58	11.33%	5	0.98%	99.02%
2009	365	165	530	78	14.72%	7	1.32%	98.68%
2010	327	195	522	67	12.84%	14	2.68%	97.32%
2011	324	203	527	132	25.05%	18	3.42%	96.58%
2012	308	181	489	77	15.75%	7	1.43%	98.57%

Nota. La persistencia se calcula con bajas totales.

Tabla 2.2. Razones para las bajas totales

Código	2007	2008	2009	2010	2011	2012	Total	%
1C - Transferencia (Transfer-Out)	0	1	3	4	3	0	11	20.8%
3C - Enfermedad	1	2	2	2	1	1	9	17.0%
3D - Maternidad	0	1	0	1	0	0	2	3.8%
2E - Conflicto con el trabajo	0	1	0	1	2	1	5	9.4%
3I - Indecisión vocacional	1	0	1	0	0	0	2	3.8%
3G - Problemas familiares	0	0	1	2	1	1	5	9.4%
2C - Consiguió trabajo	0	0	0	2	1	0	3	5.7%
2D - Perdió el trabajo	0	0	0	1	0	0	1	1.9%
1A - Bajo aprovechamiento	0	0	0	1	0	0	1	1.9%
1B - Insatisfacción con la institución	0	0	0	0	2	1	3	5.7%
1E - Insatisfecho con el curso	0	0	0	0	1	1	2	3.8%
2A - Problemas económicos	0	0	0	0	4	0	4	7.5%
3B - Muerte en familia	0	0	0	0	1	0	1	1.9%
3H - Transportación	0	0	0	0	1	0	1	1.9%
1D - No necesita el curso	0	0	0	0	1	1	2	3.8%
1F - Sobrecarga de talleres	0	0	0	0	0	1	1	1.9%
Total	2	5	7	14	18	7	53	100.0%

Tabla 2.3. Resumen de la oferta de cursos de concentración según los catálogos y matrículas

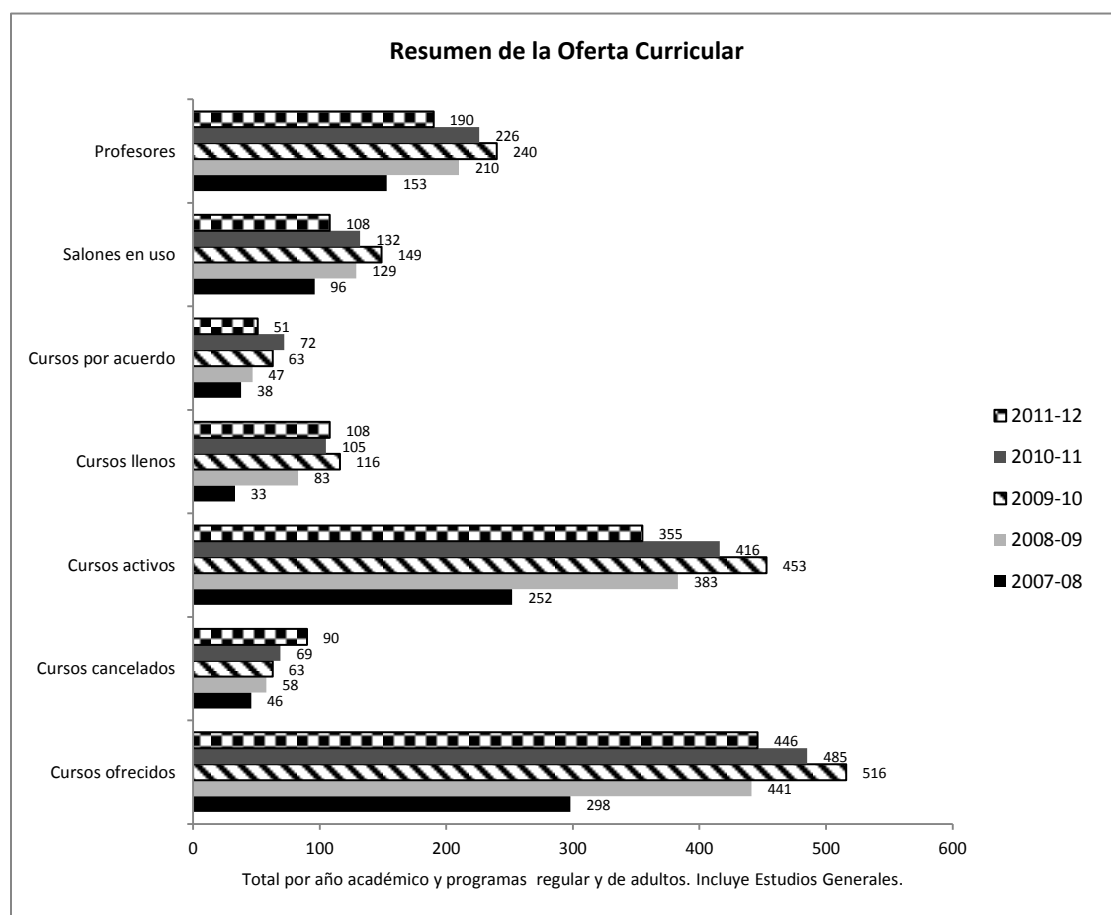
Año Académico	Cursos en Catálogo			Cursos Activos			
	Electivos	Requisitos	Total	Electivos	Requisitos	Total	Resultado
2007-08	64	98	162	29	75	104	64.2%
2008-09	69	101	170	31	86	117	68.8%
2009-10	69	101	170	26	87	113	66.5%
2010-11	74	96	170	16	78	94	55.3%
2011-12	73	100	173	30	93	123	71.1%

Notas. En 2011-12 se registró un incremento de 6.9% (11) de cursos en relación con 2007-08. Los cursos activos se calculan con todas las matrículas (12 month enrollment). No incluye Estudios Generales.

Tabla 2.4. Resumen de la oferta académica según los catálogos y matrículas

Año Académico	Cursos en Catálogo			Cursos Activos			
	Electivos	Requisitos	Total	Electivos	Requisitos	Total	Resultado
2007-08	74	126	200	34	99	133	66.5%
2008-09	80	129	209	37	109	146	69.9%
2009-10	80	128	208	30	110	140	67.3%
2010-11	85	123	208	20	100	120	57.7%
2011-12	81	126	207	36	117	153	73.9%

Notas. En 2011-12 se registró un incremento de 3.5% (7) de cursos en relación con 2007-08. Se identificó un incremento de 11 cursos combinados en 4 departamentos: Diseño de Modas = 5, Diseño Industrial = 3, Educación del Arte =2, Imagen y Diseño en Imagen y Movimiento = 1, mientras que en Estudios Generales hubo una disminución de 4 cursos. Por otro lado, se registró un aumento de 7.4% en los cursos activos. Los cursos activos se calculan con todas las matrículas (*12 month enrollment*). Es importante señalar que este análisis no incluye cursos activos que se ofrecieron luego de la publicación de los catálogos académicos y que la información acerca de los cursos activos se obtuvo expo facto del sistema Diamond D, por lo que puede contener un margen de error relacionado con alguna alteración no registrada en este sistema.



DIMENSIÓN 3 - SERVICIOS AL ESTUDIANTE

Los servicios a los estudiantes incluyen: (1) orientación y consejería en las áreas académica, personal y profesional; (2) asistencia económica; (3) talleres equipados y supervisados por técnicos especializados; (4) laboratorios de computadoras para los cursos de redacción, educación del arte y diseño; y (5) experiencias prácticas mediante internados, trabajos remunerados, y publicaciones en la revista Artefacto 2 en el Centro de Diseño. Además, los estudiantes cuentan con la Biblioteca Francisco Oller que es uno de los Centros de Recursos del Aprendizaje (CRA) más completos en Puerto Rico para la investigación en las artes y los servicios institucionales tradicionales como Recaudaciones, Registraduría, etc. Desde 2007-08 la institución cuenta con un Proyecto de Título V para renovar los equipos de los laboratorios de computadoras, los talleres, la Biblioteca Francisco Oller y algunos salones de clases. A través de la matrícula no duplicada se puede identificar el total de estudiantes que utilizan estos servicios durante el año académico. Es importante destacar las actividades culturales dirigidas a facilitar el desarrollo profesional de los estudiantes al compartir con figuras reconocidas a nivel local e internacional, así como insertarlos en el selectivo mundo del arte y diseño que controlan los *gatekeepers* como galeros, críticos del arte, entre otros. El *Programa Amigos de la Escuela de Artes Plásticas* ha sido clave en apoyar la participación de los estudiantes en las ferias internacionales del arte contemporáneo en España e Italia desde 1999 y de profesores y egresados a bienales internacionales. Finalmente, el Consejo de Estudiantes canaliza los reclamos de los estudiantes para mejorar la calidad de la vida universitaria y estimula a los estudiantes en el cumplimiento de sus deberes y en el mantenimiento del orden institucional. La EAP lleva a cabo una encuesta anual para conocer la opinión de los estudiantes acerca de las instalaciones físicas y los servicios institucionales.

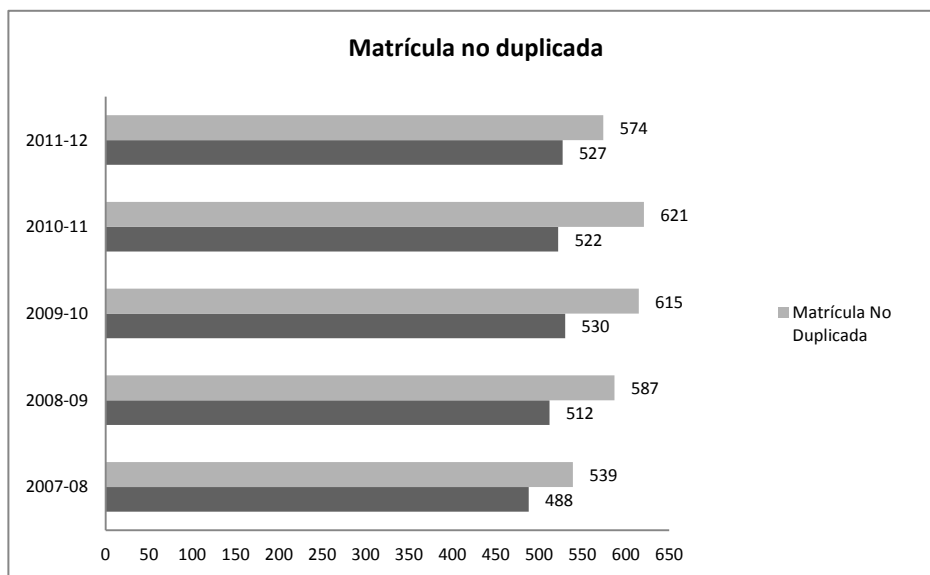


Tabla 3.1. Resumen estudiantes con Impedimentos

Año Académico	Matrícula	Impedimento	
		Estudiantes	Porcentaje
2008-09	512	25	5
2009-10	530	20	4
2010-11	522	31	6
2011-12	527	24	5
2012-13	489	26	5

Tabla 3.2. Asistencia Económica Estudiantil

Año Académico	Descripción	Estudiantes		Ayuda Económica	
		Total	Porcentaje	Total	Promedio
2009-10	Matrícula	530	100%	n/a	n/a
	Reciben ayuda Federal/Estatal/Local y otras	414	78%	\$2,215,166	\$5,351
	Reciben Beca Pell	382	72%	\$2,041,003	\$5,343
2010-11	Matrícula	522	100%	n/a	n/a
	Reciben ayuda Federal/Estatal/Local y otras	434	83%	\$2,423,203	\$5,583
	Reciben Beca Pell	414	79%	\$2,261,927	\$5,464
2011-12	Matrícula	527	100%	n/a	n/a
	Reciben ayuda Federal/Estatal/Local y otras	417	79%	\$1,550,642	\$3,719
	Reciben Beca Pell	399	76%	\$1,437,075	\$3,602

Notas. 2009-10 = Year-Round Pell, tres términos académicos. 2010-11 = Year-Round Pell, tres términos académicos. 2011-12 = Se eliminó Year-Round Pell, se mantuvieron los tres términos académicos.

Tabla 3.3. Estudiantes matriculados en cursos con laboratorios

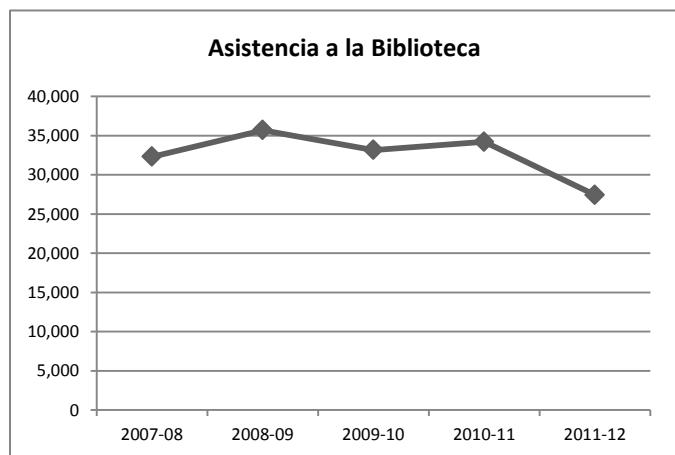
Año académico	Laboratorios	Computadoras	Estudiantes		
			Máximo	Matriculados	Resultados
2006-07	6	92	1288	729	57%
2007-08	6	92	1288	863	67%
2008-09	6	92	1288	870	68%
2009-10	6	92	1288	1092	85%
2010-11	7	110	1684	1065	63%
2011-12	7	110	1684	974	58%

Nota. Se utiliza conteo duplicado de estudiantes en todas las matrículas (*12 month enrollment*). Entre enero de 2010 y agosto de 2012 se ofreció un tercer término académico bajo el Round Year Pell Grant Program. Se creó el laboratorio 17 EG-ED en enero de 2011 con fondos del Proyecto Título V para los cursos de redacción y Educación del Arte.

Tabla 3.4. Recursos de la Biblioteca Francisco Oller

Categorías	2007-08	2008-09	2009-10	2010-11	2011-12
Libros/Publicaciones	794	880	751	678	459
Revistas	92	20	102	75	72
Materiales	1,922	773	148	192	75
Equipos	60	42	29	12	62
Total	2,868	1,715	1,030	957	668
 Holding				31,915	32,568

Nota. Libros incluyen adquiridos y donados, mientras que las publicaciones incluyen catálogos. Revistas incluyen títulos nuevos y renovaciones. Materiales incluyen DVDs, CD-ROMs, videos y grabaciones, diapositivas y fotografías.



Nota. Los servicios incluyen instrucciones, consultas acerca de referencias, uso de Internet, catálogos en línea, Art Index-Search y servicios a la comunidad.

Tabla 3.5. Resumen de Cursos con Tecnología

Año Académico	Cursos	Estudiantes
2006-07	173	2,385
2010-11	251	3,399
Incremento	78	1,014
Resultado	45%	43%

Nota. Conteo duplicado de cursos y estudiantes. Se consideran cursos de Diseño de Modas, Diseño Industrial, Educación del Arte, Imagen y Diseño y Estudios Generales que fueron impactados por los Proyectos de Título V. No se incluyeron cursos impartidos en anfiteatros.

Tabla 3.6. Matrícula e internado completado por año académico

Internado	2006-07	2007-08	2008-09	2009-10	2010-11	2011-12	Total
Matrícula	27	14	13	13	11	16	94
Completado	26	14	13	12	9	13	87
Tasa de éxito	96%	100%	100%	92%	82%	81%	93%

Nota. Conteo duplicado de estudiantes.

Tabla 3.7. Estudiantes que completaron el internado por concentración

Concentración	2006-07	2007-08	2008-09	2009-10	2010-11	2011-12	Total
Educación del Arte	1	0	0	0	0	0	1
Diseño Industrial	3	0	2	0	1	0	6
Diseño de Modas	1	0	0	0	1	4	6
Escultura	1	2	6	1	0	2	12
Imagen y Diseño	7	2	3	11	5	5	33
Artes Gráficas	0	1	1	0	0	0	2
Pintura	7	4	1	0	2	2	16
Estudios Generales	6	5	0	0	0	0	11
Total	26	14	13	12	9	13	87

Notas. Conteo duplicado de estudiantes. Los estudiantes de Educación del Arte realizan práctica docente como requisito de graduación.

Tabla 3.8. Opinión de los estudiantes acerca de las instalaciones físicas y los servicios institucionales

Aspectos	2008-09	2009-10	2010-11	2011-12	2012-13
	<i>Porcentaje</i>				
Biblioteca	80.0	75.0	83.0	83.0	84.0
Laboratorios de Computadoras	63.0	46.0	66.0	59.0	61.0
Condiciones de los Talleres	61.0	58.0	65.0	47.0	46.0
Condiciones de los Salones de Cursos Teóricos	67.0	69.0	71.0	54.0	51.0
Condiciones de la Galería	60.2	63.4	57.9	48.6	54.5
Orientación académica	68.0	71.0	76.1	57.6	59.3
Orientación y Consejería – Vida Personal	63.1	61.8	67.8	59.0	67.0
Orientación y Consejería - Vida y Carrera	57.0	61.0	60.0	45.0	46.0
Registraduría	65.5	66.4	70.6	39.6	55.7
Asistencia Económica	69.8	68.3	77.0	78.4	79.0
Recaudaciones	68.9	67.2	68.4	46.5	50.3
Oferta de Internados	31.0	39.0	31.0	23.0	21.0
Cantidad de actividades culturales	55.3	56.8	52.2	40.2	37.1
Integración de Tecnología en Clase	55.0	58.0	63.0	52.0	45.0
Porcentaje General	61.8	61.5	64.9	52.4	54.1
Participantes	322	372	326	144	167

Nota. El indicador de logro es la obtención de 80% en las categorías Excelente/Bueno combinadas.

DIMENSIÓN 4 - PROGRAMAS Y SERVICIOS DE APOYO ACADÉMICOS

La EAP documenta la matrícula, los grados otorgados y el GPA de los graduados. Desde 2011-12 lleva a cabo una encuesta de satisfacción de los estudiantes con 55 créditos aprobados o más con los programas académicos.

Tabla 4.1. Distribución de la matrícula por departamento

Año Académico	Básico	Imagen y Diseño	Pintura	Escultura	Educación del Arte	Artes Gráficas	Diseño Industrial	Diseño de Modas	Total
2007-08	124	133	86	32	59	20	27	7	488
2008-09	141	141	81	33	52	17	27	20	512
2009-10	130	138	87	32	53	23	30	37	530
2010-11	158	134	75	23	45	10	31	46	522
2011-12	153	142	90	24	29	4	28	57	527
2012-13	122	138	78	31	15	2	39	64	489

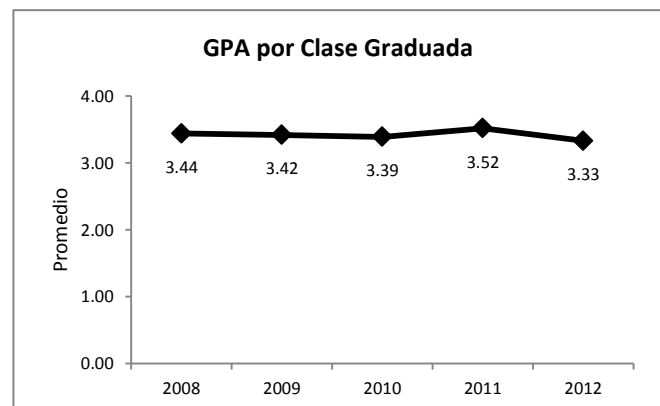
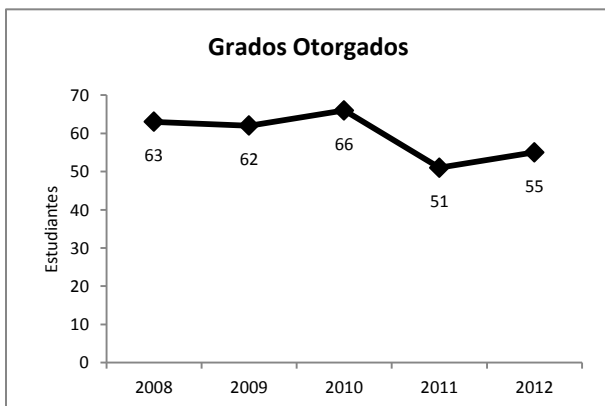
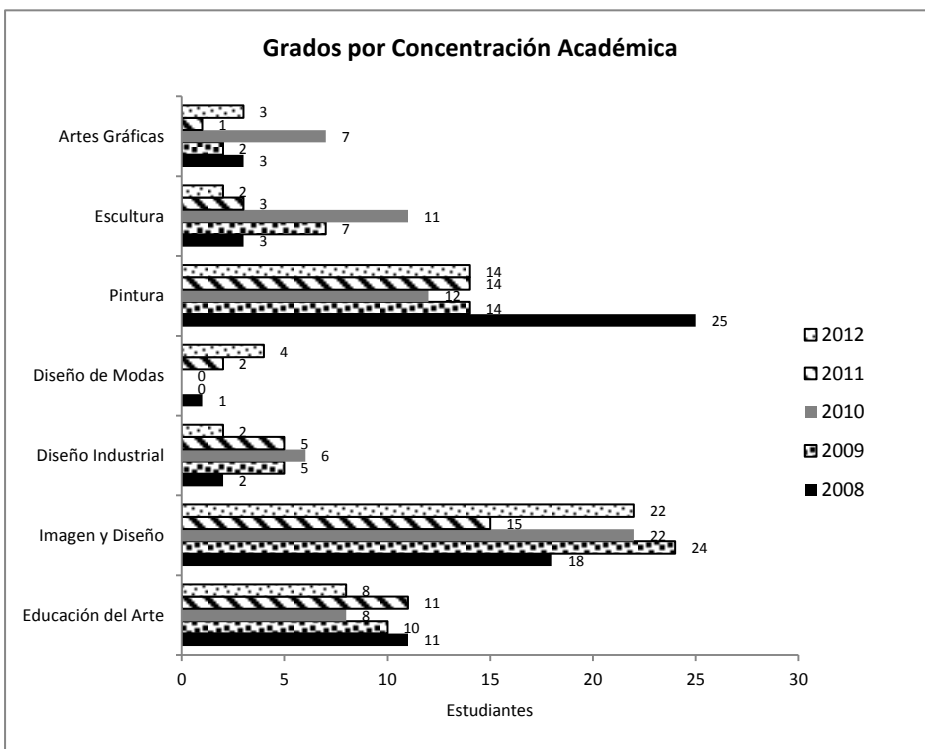


Tabla 4.2. GPA de los graduados por concentración

Clase	GPA	Graduados	Diseño Industrial	Diseño de Modas	Educación del Arte	Escultura	Imagen y Diseño	Artes Gráficas	Pintura
2008	3.44	63	3.63	3.93	3.48	3.55	3.34	2.64	3.55
2009	3.42	62	3.21	n/a	3.51	3.22	3.47	3.46	3.44
2010	3.39	66	3.39	n/a	3.53	3.34	3.21	3.48	3.65
2011	3.52	51	3.36	3.57	3.50	3.63	3.40	3.15	3.72
2012	3.33	55	3.30	3.23	3.60	2.87	3.24	2.97	3.50

Notas. La escala de notas es de 0 a 4.00 puntos. En 2011 se graduaron 80 estudiantes de los cuales 51 fueron en el periodo requerido del 1 de julio de 2010 al 30 de junio de 2011 y el restante (29) fue informado en 2011-12.

Tabla 4.3. Resumen de la satisfacción de los estudiantes con el programa académico

Áreas	Artes Gráficas		Diseño Industrial		Diseño de Modas		Educación del Arte		Escultura		Imagen y Diseño		Pintura	
	2011-12	2012-13	2011-12	2012-13	2011-12	2012-13	2011-12	2012-13	2011-12	2012-13	2011-12	2012-13	2011-12	2012-13
Programación académica	21	17	29	29	53	47	37	36	56	59	36	60	32	52
Pertinencia del contenido	33	42	67	40	71	70	88	93	71	78	72	76	55	70
Experiencias de aprendizaje	44	38	51	34	60	60	63	54	70	71	64	69	34	65
Recursos de apoyo académico	67	58	72	55	66	77	70	62	67	70	67	81	56	72
Desempeño de los profesores	46	36	80	41	70	71	67	73	91	83	77	81	63	78

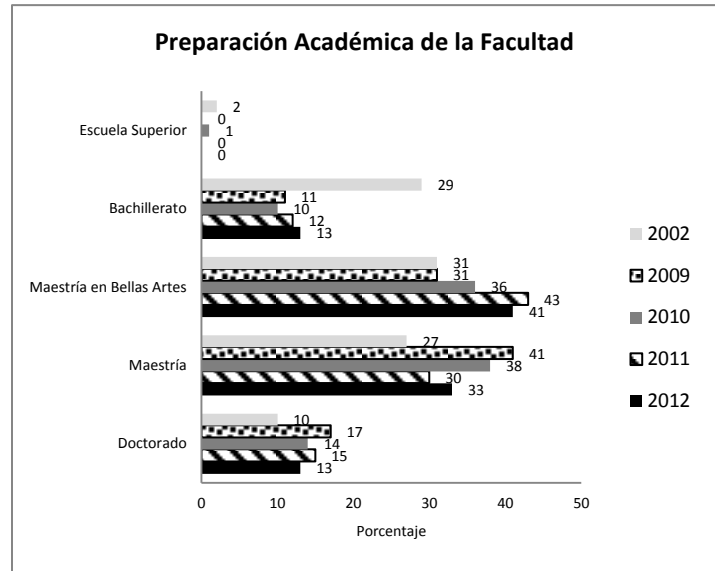
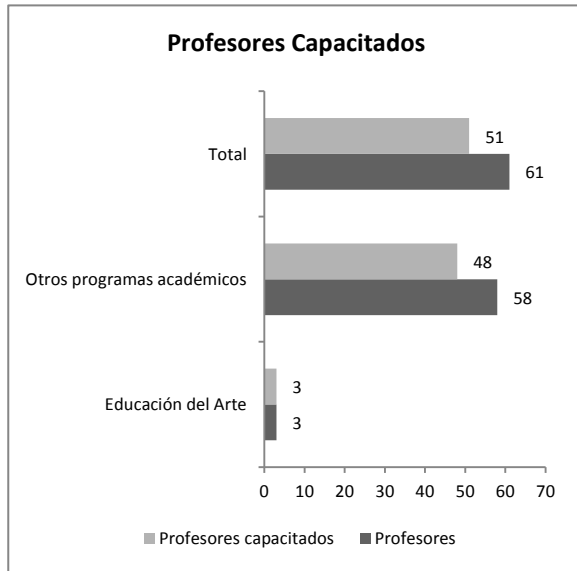
Nota. n 2011-2012 = 129. n 2012-2013 = 179. Se utiliza la media aritmética para calcular el porcentaje general de las categorías *Muy satisfecho / Satisfecho* combinadas.

DIMENSIÓN 5 - POLÍTICAS ACADÉMICAS

Las políticas académicas se publican en el catálogo que está disponible en la página institucional. Está en proceso la revisión del catálogo académico.

DIMENSIÓN 6 - DESARROLLO PROFESIONAL DE LA FACULTAD

La EAP promueve el desarrollo de los profesores mediante un seminario anual, talleres, sabática, ayuda económica para estudio, entre otras actividades. La EAP lleva a cabo una encuesta anual para conocer la opinión de los profesores acerca de las instalaciones físicas y los servicios institucionales.



Nota. El 84% del total de los profesores activos en agosto de 2012 participó en alguna actividad de desarrollo profesional desde 2007-08 que fue auspiciada por el Proyecto de Título V.

Tabla 6.1. Preparación académica de la facultad por carga académica

Preparación Académica	2012-13				2011-12				2010-11				2009-10				2002-03 (Baseline)			
	FT	PT	Total	%	FT	PT	Total	%	FT	PT	Total	%	FT	PT	Total	%	FT	PT	Total	%
Doctorado	4	4	8	13%	4	5	9	15%	4	6	10	14%	4	7	11	17%	1	4	5	10%
Maestría	3	17	20	33%	4	14	18	30%	5	21	26	38%	5	21	26	41%	6	8	14	27%
Maestría Bellas Artes	7	18	25	41%	7	19	26	43%	7	18	25	36%	6	14	20	31%	7	9	16	31%
Bachillerato	1	7	8	13%	1	6	7	12%	1	6	7	10%	1	6	7	11%	2	13	15	29%
Escuela Superior	0	0	0	0%	0	0	0	0%	0	1	1	1%	0	0	0	0%	0	1	1	2%
Total	15	46	61	100%	16	44	60	100%	17	52	69	100%	16	48	64	100%	16	35	51	100%

Nota. FT = Full-time y PT = Part-time.

Tabla 6.2. Proporción de estudiantes por profesor

Matrícula	Full-Time Equivalent		Proporción
	Estudiante	Profesor	
2008	401	33	12
2009	420	32	13
2010	392	33	12
2011	392	31	13

Nota. Full-time más 1/3 part-time.

Tabla 6.3. Opinión de los profesores acerca de las instalaciones físicas y los servicios institucionales

Áreas Evaluadas	2007-08	2008-09	2009-10	2010-11	2011-12 agosto	2011-12 mayo
	<i>Porcentaje</i>					
1. Biblioteca	75	86	79	n/a	62	64
2. Laboratorios de computadoras	n/a	79	62	n/a	45	62
5. Condiciones de trabajo	n/a	71	73	n/a	49	52
6. Talleres	43	71	70	n/a	34	55
Porcentaje General	59	77	68	n/a	46	53
Participantes	44	19	38	n/a	29	31

Nota. El indicador de logro es la obtención de 80% en las categorías Excelente/Bueno combinadas.

DIMENSIÓN 7 - NORMAS Y POLÍTICAS ADMINISTRATIVAS

Está en proceso la revisión de reglamentos y políticas.

DIMENSIÓN 8 - CALIDAD DEL EGRESADO

La EAP realiza tres encuestas de seguimiento a egresados. Una de las encuestas anuales tiene la finalidad de conocer la percepción de los candidatos a graduación acerca de su experiencia educativa, mientras que la otra se dirige a identificar si los egresados están empleados o si prosiguieron estudios graduados. El propósito de la encuesta trienal es conocer la opinión de los exalumnos acerca de la utilidad de la preparación académica para proseguir estudios graduados y empleabilidad. Los resultados se utilizan para fortalecer los programas académicos.

Tabla 8.1. Motivación para prepararse en el área académica

Motivación	2011	2012
	Porcentaje	
A. Recomendación de la facultad	11.1	11.1
B. Orientación de los consejeros académicos	2.8	11.1
C. Deseo de proseguir estudios graduados	58.3	22.2
D. Oportunidad de conseguir empleo bien remunerado	25.0	27.8
E. Deseo de ser reconocido como artista o profesional	38.9	44.4
F. Intención de gestionar una empresa propia	22.2	27.8
G. Otra	25.0	27.8
<i>n</i> =	36	18

Nota. Los participantes seleccionaron todas las alternativas que les aplicaban.

Tabla 8.2. Experiencias educativas de mayor utilidad

Experiencias	2011	2012
	Porcentaje	
A. Discusiones en clases	66.7	66.7
B. Aplicación de las teorías a la práctica	63.9	44.4
C. Proyectos en los cursos	66.7	38.9
D. Lecturas asignadas en los cursos	36.1	22.2
E. Integración de la tecnología en clases	41.7	22.2
F. Tesina	55.6	44.4
G. Práctica docente	22.2	27.8
H. Métodos de evaluación utilizados por los profesores	19.4	16.7
I. Retrocomunicación (<i>feedback</i>) de los profesores	33.3	22.2
J. Otra	8.3	16.7
<i>n</i> =	36	18

Nota. Los participantes seleccionaron todas las alternativas que les aplicaban.

Tabla 8.3. Participación en experiencias extracurriculares

Experiencias	2011	2012
	Porcentaje	
A. Internado	22.2	16.7
B. Exhibiciones	66.7	72.2
C. Intercambio con profesionales en seminarios, conferencias, talleres, etc.	25.0	33.3
D. Creación de portafolio digital profesional	19.4	44.4
E. Otra	5.6	5.6
<i>n</i> =	36	18

Nota. Los participantes seleccionaron todas las alternativas que les aplicaban.

Tabla 8.4. Informe de egresados 2007-2012 - Oficina de Orientación y Consejería Profesional

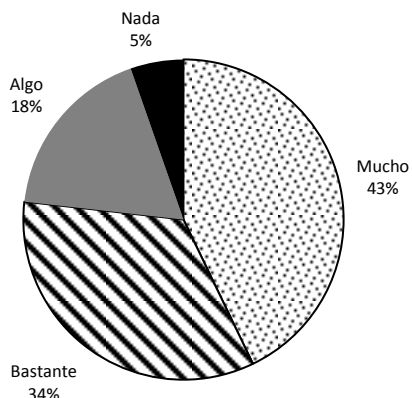
Clase	Graduados	Empleados		Estudios Graduados		Otros Estudios	
2007	41	27	66%	10	24%	1	2%
2008	63	46	73%	18	29%	3	5%
2009	62	41	66%	15	24%	2	3%
2010	66	38	58%	19	26%	6	9%
*2011	51	12	24%	5	10%	2	4%
*2012	55	16	29%	5	9%	0	0%

Nota. *En 2011 se graduaron 80 estudiantes de los cuales 51 fueron en el período requerido del 1 de julio de 2010 al 30 de junio de 2011. El restante (29) fue informado en 2012.

Tabla 8.5. Universidades seleccionadas por los egresados para proseguir estudios graduados

Universidades	Egresados	Porcentaje
Academy of Art University, Estados Unidos	1	5
Art Center College of Design, Estados Unidos	1	5
Atlantic College, Puerto Rico	2	10
Brooklyn College, Estados Unidos	1	5
Caribbean University, Puerto Rico	1	5
Elisava, Barcelona, España	1	5
Escola Superior de Cinema i Audiovisuals de Catalunya, España	1	5
King's College London, Reino Unido	1	5
Savannah College of Art & Design, Estados Unidos	2	10
School of the Art Institute of Chicago, Estados Unidos	1	5
Universidad Autónoma de Barcelona, España	2	10
Universidad de Barcelona, España	1	5
Universidad de Puerto Rico, Puerto Rico	1	5
Universidad del Turabo, Puerto Rico	1	5
Universidad Interamericana, Puerto Rico	2	10
Universidad Politécnica, Puerto Rico	1	5
Total	20	100

Utilidad de la Preparación Académica en el Trabajo de los egresados 2007 a 2010



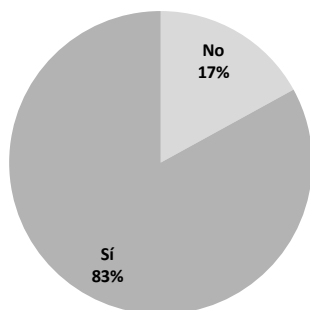
Nota. n = 56. Siete egresados indicaron que no le aplica (11%) y tres no contestaron (5%).

Tabla 8.6. Entusiasmo de los egresados para recomendar su concentración mayor

Categorías	Frecuencia y Porcentaje							Total
	Artes Gráficas	Diseño Industrial	Diseño de Modas	Educación del Arte	Escultura	Imagen y Diseño	Pintura	
Mucho	2	4	1	9	7	13	4	40
	40%	67%	100%	75%	78%	68%	31%	62%
Algo	3	0	0	3	2	4	8	20
	60%	0%	0%	25%	22%	21%	62%	31%
Ninguno	0	2	0	0	0	2	1	5
	0%	33%	0%	0%	0%	11%	8%	8%
Total	5	6	1	12	9	19	13	65

Nota. n = 65. Un egresado no contestó.

Egresados que Recomiendan la EAP



Nota. n = 65.

DIMENSIÓN 9 – ADMINISTRACIÓN

La administración incluye datos acerca de los recursos humanos y fiscales. Además, en 2013 se realizó por primera vez una encuesta acerca de la percepción del personal docente y no docente en torno a los servicios administrativos de la institución. Los resultados de la encuesta serán divulgados en el informe de avalúo al finalizar el año fiscal.

Tabla 9.1. Presupuesto institucional

Descripción	2008-09	2009-10	2010-11	2011-12	2012-13
Fondo General	\$3,382	\$2,584	\$1,824	\$2,229	\$2,344
Ingresos Propios	\$1,943	\$1,688	\$2,161	\$1,907	\$1,698
Fondos Federales	\$505	\$499	\$512	\$514	
Otros	\$650	\$259	\$538		
Total	\$6,480	\$5,030	\$5,035	\$4,650	\$4,042

Nota. Total en millones.

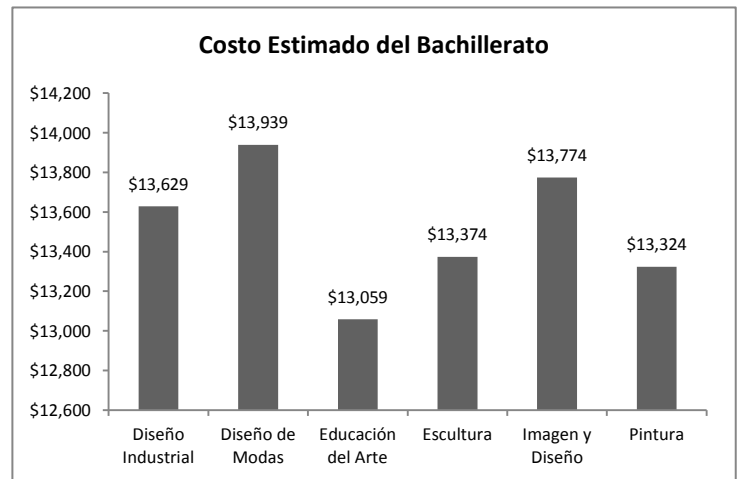
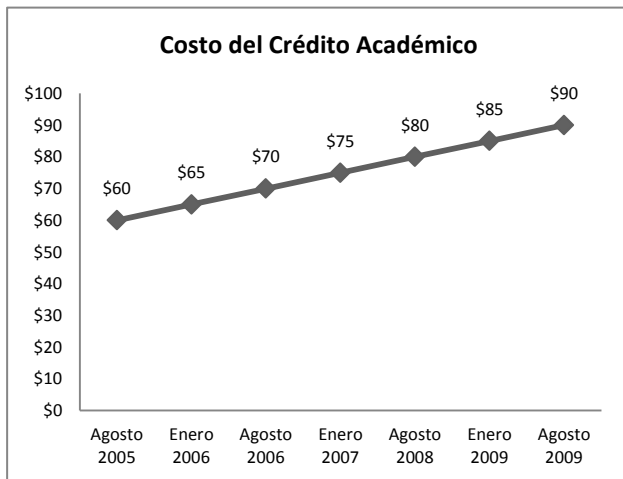


Tabla 9.2. Alquiler de Instalaciones Físicas a Particulares

Descripción	2007-2008	2008-2009	2009-2010	2010-2011	2011-2012
Alquiler de Cafetería	\$6,625.00	\$6,900.00	\$1,725.00	\$7,475.00	\$7,100.00
Alquiler Máquinas de Refrescos y Dulces	\$1,338.25	\$1,139.95	\$1,868.00	\$2,623.00	\$1,597.06
Alquiler de Facilidades Físicas	\$1,870.00	\$1,570.00	\$8,554.00	\$2,600.00	\$4,500.00
Alquiler de casilleros	\$580.00	\$485.00	\$480.00	\$460.00	\$690.00
Total	\$10,413.25	\$10,094.95	\$12,627.00	\$13,158.00	\$13,887.06

Tabla 9.3. Personal docente y no docente

Activos el 1 de noviembre	Tarea Completa	Tarea Parcial	Total	Equivalencia a Tarea Completa (FTE)
2010-11	57	59	116	77
2011-12	51	47	98	67
2012-13	53	52	105	70

Nota. Full-time más 1/3 part-time.